

Algemene informatie m.b.t. opslag en verwerking

Opslag

De platen moeten tegen zonlicht en vochtigheid worden beschermd en daarom op een daarvoor geschikte plaats en wijze worden opgeslagen. Voor schade die door onjuiste opslag ontstaat zijn wij niet aansprakelijk te stellen. Om verkleuring, vervorming en scheurvorming door o.a. warmte-ophoping tussen de platen te voorkomen, adviseren wij de platen op een vlakke ondergrond (niet direct op de grond), droog en goed geventileerd op te slaan. De platen moeten zorgvuldig worden afgedekt met een water- en lichtdicht lichtkleurig afdekzeil, bijvoorbeeld met witte PE-folie. De transportverpakking dient bij langdurige opslag te worden verwijderd en de platen dienen dan zoals hiervoor beschreven opgeslagen te worden.

Wat u voor de montage moet weten

Voordat u met de montage begint is het verstandig om bij uw gemeente te informeren of een bouwvergunning nodig is. Onze montagehandleiding is te zien als een advies dat op basis van jarenlange ervaring en volgens de nieuwste productkennis onder voorbehoud van technische veranderingen naar eer en geweten is opgesteld. De verantwoordelijkheid voor de uitvoering van de montage draagt de afnemer cq. de uitvoerende ondernemer.

De dakhelling moet bij kanaalplaten ten minste 10 graden zijn. Acrylaat en polycarbonaat is gas- en dampdoorlatend en daardoor kunnen de kanalen van de platen door vochtige lucht beslaan en kan er condenswater in de platen komen. Het beslaan van kanaalplaten is geen reden voor reclamatie, omdat condensvorming in de kanalen op grond van de materiaaleigenschappen niet is te voorkomen. Dit is een natuurlijk verschijnsel. Bij vakkundige montage wordt het condenswater aan de gootzijde via de afsluitprofielen met condensgaatjes afgevoerd en drogen de kanalen weer op.

Kraakgeluiden, die door uitzetting en krimp van de platen worden veroorzaakt, kunnen niet worden voorkomen. Door montage met daarvoor geschikte profielen kan dit wel worden geminimaliseerd. Door het gebruik van verschillende grondstoffen kunnen er tussen verschillende leveringen kleurverschillen optreden. Maatafwijkingen van +/- 4 % in de lengte en breedte van de plaat vallen binnen de tolerantiegrenzen. Bij het zagen in de breedte van de plaat (smaller zagen), kunnen kanaalplaten iets kromtrekken. Een geringe verandering van de (aluminium)profielen is mogelijk.

Vorbereiding van de onderconstructie voor de montage van meerwandige kanaalplaten

Kies het materiaal voor de onderconstructie zorgvuldig uit. Gebruik geen materiaal dat zich vervormd, scheurt of krom trekt, waardoor de platen kunnen vervormen of zelfs scheuren. Gebruik voor een houten onderconstructie bij voorkeur watervast verlijmd hout.

Bereken de afstand tussen de balken als volgt:

Max. ondersteuningsafstanden voor meerwandige lichtplaten bij een belasting van 75 kg/m²

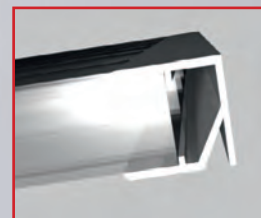
Materiaal	Dikte in mm	Plaatbreedte in mm	Ondersteuningsafstand
PC	10	1050	1900
		980	6000
	16	1200	2250
		980	7000
25	1200	3000	
	16	980	7000
1200		3000	
PC X-Tra	32	1250	7000
1200		4000	
PC Reflect	16	980	7000
1200		4000	
Acrylaat	16	980	7000
1200		5000	

De afstand gemeten van midden profiel tot midden profiel is de plaatbreedte plus 3 cm. Bij een plaat van 98 cm breedte betekent dit dat deze afstand 101 cm moet zijn. Dit geldt ook voor het randprofiel! Het raster van de onderconstructie moet hieraan worden aangepast. Als de draagbalken breder zijn dan de profielen, moet u deze met bijvoorbeeld reflecterend aluminiumtape afplakken of wit schilderen om verkleuring/scheuren van de platen te voorkomen. Gebruik geen verf op basis van oplosmiddelen, zacht PVC of andere weekmakers in de buurt van de kanaalplaten. Dit kan door chemische reactie beschadiging veroorzaken. Lichtkleurige houten constructies kunt u ook beter van aluminiumtape voorzien om de platen tegen gevaarlijke uitwasemingen te beschermen. Het aanbrengen van isolatiemateriaal of betimmering direct aan de onderzijde van de kanaalplaten is niet toegestaan. Bij het aanbrengen van zonwering moet er tenminste 40 cm afstand tot de plaat worden gehouden. Als u hier geen rekening mee houdt bestaat het risico dat de platen door warmte-ophoping zich vervormen, scheuren of verkleuren. Lopen op de kanaalplaten is alleen toegestaan met een brede loopplank dwars over de balken. Het op maat zagen van polycarbonaat gaat het beste met een handcirkelzaag met een fijngetand metaalzaagblad. Voor het zagen van platen van acrylaat adviseren wij een goede zaagmachine met een geschikt zaagblad voor dit materiaal (vakhandel).

Vorbereiding van de kanaalplaten

Voordat u de platen volgens de montagehandleiding meerwandige lichtplaten kunt monteren, moeten deze als volgt worden geprepareerd:

1. Verwijder langs de randen van de plaat de beschermfolie (ca. 10 cm). Dus nog niet helemaal verwijderen! Ten eerste beschermt de folie de platen tijdens de montage en ten tweede kunt u zo zien welke zijde naar boven moet wijzen. Op de folie staat een opdruk waaraan u de zonzijde kunt herkennen (polycarbonaat is standaard eenzijdig UV-bestendig). Na de montage dient u de folie direct volledig te verwijderen.
2. Vervolgens worden de kopse kanten (de kanalen) van de kanaalplaten als volgt afgedicht: De bovenkant (gevelzijde) goed afdichten met aluminiumtape om te voorkomen dat er vuil of insecten in de plaat komt en om de luchtcirculatie te onderbreken. Om een duurzame afdichting te garanderen schuift u nu over de aluminiumtape een aluminium afsluitprofiel zonder condensgaatjes. De onderkant van de plaat (gootzijde) sluit u alleen af met een afsluitprofiel met condensgaatjes. Aan de gootzijde adviseren wij geen (aluminium)tape te gebruiken!
3. Bij de montage moet u er rekening mee houden dat de platen door weersinvloeden in de lengterichting ca. 5 mm per meter kunnen uitzetten. Omdat de platen aan de gootzijde worden tegengehouden door een afsluithoek (zie montagehandleiding profielsystemen) moet aan de gevelzijde voldoende ruimte vrij blijven. Dus niet te dicht tegen de muur aan monteren!



Mocht u na het lezen van deze handleiding nog vragen hebben dan kunt u ons altijd bellen!

Op de volgende pagina's vindt u voor de verschillende platen en profielsystemen de montagehandleidingen.